



聖和学院



返子ハイランド自治会

# かぞく 家族でつくる

# ぼうさいちょう じぶん防災帳



ちしき<sup>そな</sup>は備えだね！  
ぼうさいクイズも用意したよ！  
こたへは → のページを見てね！



もぐのすけ

(じしん<sup>つよ</sup>に強い、ひなん<sup>てきせつ</sup>も適切)

ぼうさいようひん<sup>そな</sup>の備えもね！  
でも、ときどきどこにしまったか  
わが分らなくなっちゃうの！



りさちゃん



としまり (戸締りからどんぐりの備蓄まで備えは万全！?)

れいわ ねん がつ  
令和4年 2月

ずし 返子ハイランド自治会

せいわがくいん 聖和学院

# ずし ほうさい じこしょうかい 返子ハイランド防災キャラクター自己紹介

さくせい せいわがくいん せいと  
キャラクター作成：聖和学院の生徒さんたち

もぐのすけ



りさちゃん



おくびょう はず や つち かく  
臆病で恥ずかしがり屋のためいつも土に隠れている。

すこ き つよめ おんな こ  
少し気が強めの女の子！

ふだん せいかく なに お ちじょう で  
普段はドジな性格だが何か起きると地上に出てきて

ロマンチストで「もぐのすけ」と仲がよく

まち あんぜん がんばる  
町の安全のために頑張る！

いざという時に頼りになるしっかり者

かぞく なか もっと えいきょうりょく わたし わかもの  
家族の中で最も影響力があるのは、私たち若者

なのかもしれません。「まだ若いから何もできない」

と思わずに、このハンドブックを読んでご家族と防災

について話し合っただけ たらうれしいです。

かぞく すぐ  
家族を救えるのはあなた

だけかもしれません。



わか ひと  
若い人々へのメッセージ

せいわがくいんせいと  
聖和学院生徒さんたちから



ほうさいげんさい にな わたし わかもの  
これからの防災減災を担っていくのは私たち若者です。

いざという時の選択に必ず正解というものは無いと思

います。しかし、その時の状況に合わせた最善の行動を

とれるよう、このハンドブックが参考になれば幸いです。

「もしも」のことを考えることは自分と大切な人の

いのち まも つな け ます。今のうちから災害に

ついで知識を蓄えていけたらいいですね！

# もくじ



## \*\*\* 災害を知る / 自分の地域を知る \*\*\*

### 1 災害のリスク

- 1-1. ハイランドの地勢
- 1-2. 津波のリスク
- 1-3. 地震のリスク
- 1-4. その他のリスク
- 1-5. 暴風による想定される被害

### 2 地域の避難所

- 2-1. 避難の場所
- 2-2. 逗子ハイランド

クイズ (災害のリスク、地域の避難所)



### 3 災害への備え

- 3-1. 地震災害から命と財産を守る
- 3-2. 風害から命と財産を守る

クイズ (災害への備え)

## \*\*\* 自分で考える / 自分で作り込む \*\*\*

### 4 防災備蓄

- 4-1. 防災備蓄品ガイドライン
- 4-2. わが家の防災リスト
- 4-3. (参考) 自治会の防災備蓄品

### 5 防災メモ

- 5-1. 家族 / 親戚連絡先
- 5-2. 家族の救急用データ
- 5-3. 家族の避難所 / 集合場所
- 5-4. 金融機関 / 保険会社連絡先
- 5-5. 公共などの連絡先
- 5-6. 災害伝言ダイヤルの使い方
- 5-7. 逗子市防災メール登録方法

[ペットを飼っている皆様へ]



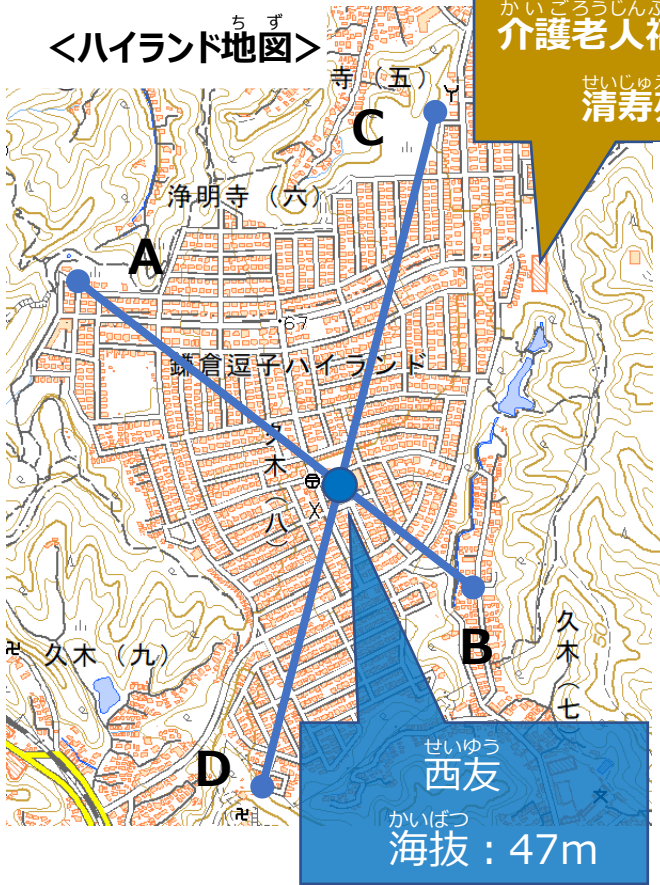
\*\*\* ご近所との互助 \*\*\*



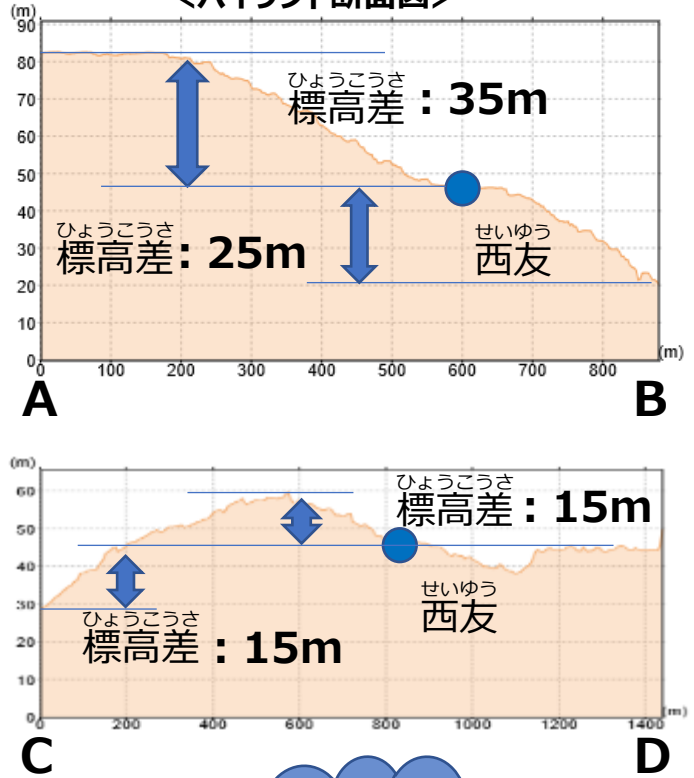
さいがい し じぶん ちいき し さいがい  
**\*\*\* 災害を知る/自分の地域を知る \*\*\* 災害のリスク**

ちせい  
**1-1. ハイランドの地勢**

ちず  
**<ハイランド地図>**



だんめんず  
**<ハイランド断面図>**



つなみ  
**1-2. 津波のリスク**

つなみ  
**津波ハザードマップ**



つなみ しんぱい  
**津波の心配は**  
**ないよ**  
 やはり  
**やはり地震が**  
 こわ  
**怖いね**

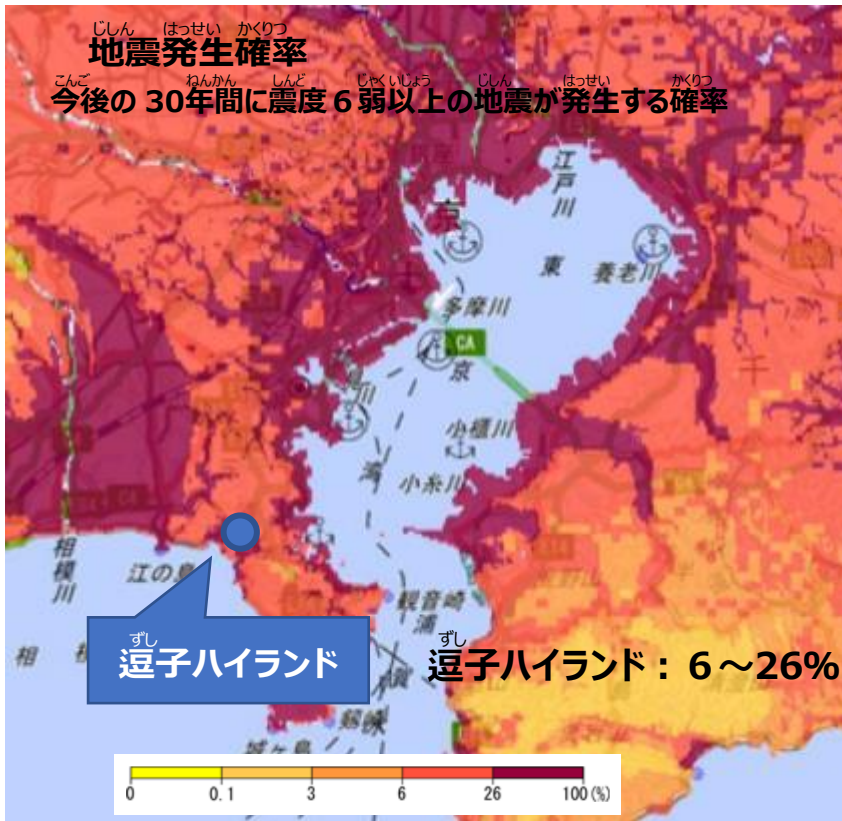


詳細は逗子市発行のハザードマップを参照してください

# 1-3. 地震のリスク

気象庁資料より

＜耐震基準＞



逗子ハイランドでは  
約5%の家が  
旧建築基準で  
建てられている  
自分の家の耐震性を  
チェックしておこう！



＜土砂災害＞

# 1-4. その他のリスク

＜大雨暴風災害＞

令和元年に日本に接近又は上陸した台風の経路



土砂災害などハザードマップ











台風で長い停電も  
発生したよ  
木が倒れ、瓦が飛んだ  
ところも…

詳細は逗子市発行のハザードマップを参照してください



# 1-5. 暴風による想定される被害

<p>平均速度 (m/s) およその時</p>	<p>人への影響 走行中の車</p>	<p>屋外・樹木の様子</p>	<p>建造物</p>	<p>瞬間風速 (m/s)</p>
<p>20~25 ~約90Km/h</p>	<p>何かにつかまっていなくて立ってられない。飛来物によって負傷する恐れがある。</p> 		<p>屋根瓦・屋根萱材が飛散するものがある。固定されていないプレハブ小屋が移動、転倒する。 ビニールハウスのフィルム（被覆材）が広範囲に破れる。</p>	<p>30</p>
<p>25~30 ~約110Km/h</p>		<p>細い木の幹が折れたり、根の張っていない木が倒れ始める。看板が落下・飛散する。道路標識が傾く。</p>		<p>40</p>
<p>30~35 ~約125Km/h</p>			<p>固定の不十分な金属屋根の萱材がめくれる。養生の不十分な仮設足場が崩落する。</p>	
<p>35~40 約140Km/h~</p>	<p>走行中のトラックが横転する。</p> 	<p>多くの樹木が倒れる。電柱や街灯で倒れるものがある。ブロック壁で倒壊するものがある。</p>	 <p>外装材が広範囲に飛散し、下地材が露出するものがある。</p>	<p>50</p>
<p>40~ ~約140Km/h</p>			<p>住宅で倒壊するものがある。鉄骨構造物で変形するものがある。</p> 	<p>60</p>

さいがい し じぶん ちいき し ちいき ひなんじよ  
**\*\*\* 災害を知る/自分の地域を知る \*\*\* 地域の避難所**

ひなん ばしよ  
**2-1. 避難の場所**  
 けいかい  
**警戒レベル**

<b>5</b>	 災害発生 又は警戒	<b>緊急安全確保</b>
~~~~<警戒レベル4までに必ず避難!>~~~~		
<b>4</b>	 災害の おそれが高い	<b>避難指示</b>
<b>3</b>	 災害の おそれが高い	<b>高齢者等避難</b>
<b>2</b>	 避難所実施中	<b>大雨・洪水・高潮注意報 (気象庁)</b>
<b>1</b>	 今後何事か 発生した場合	<b>早期注意情報 (気象庁)</b>

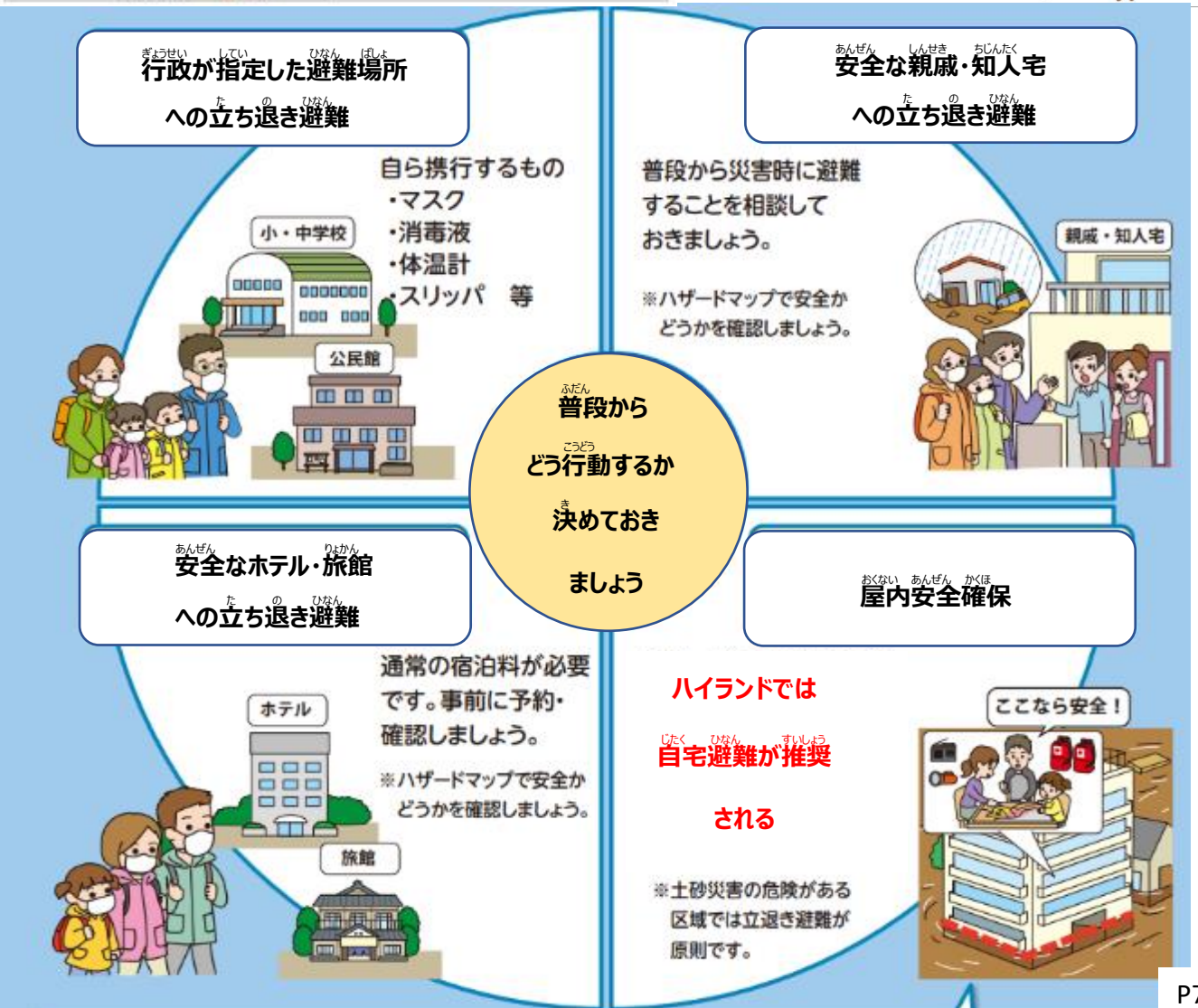
しょうがっこう じち かいゆん  
**小学校や自治会館に**  
**行くことだけが**  
**避難ではないよ...**

ひなん  
**避難とは「難」を「避ける」こと**

した  
**下の4つの避難方法が**  
**あるよ!**



ないかくふ ぼうさい たんどう しょうぼうちやう  
**内閣府(防災担当)、消防庁より**





## 2-2. 逗子ハイランドの避難場所/避難所



いっどき  
一時  
ひなんぼしよ  
避難場所

注) 自治会館は  
じしんとっか  
地震に特化

ちくしていひなんぼしよ  
＜地区の指定避難場所＞

- ・ 久木小学校
- ・ 久木中学校
- ・ 聖和学院（調整中）

ひなんぼしよと  
避難場所と  
ひなんぼしよ  
避難所の違いを  
りかい  
理解してね!

逗子市役所ホームページより

地震発生後、被害の規模、火災の状況など周辺の様子を確認し身の安全を守るため、近所にある「一時（いっどき）避難場所」へ避難してください。そして、火災が拡大し、一時避難場所には、更に危険となるおそれがある時には、公園などの「広域避難場所」へ避難してください。

市中にて、津波が伴う地震が発生した場合は、「津波一時避難場所」へ避難してください。

「指定避難所」は災害が一段落した後、住家を失った市民や帰宅困難者（通勤途中の人など）の方々が臨時的または復旧/復興までの生活を行う場所（施設）です。学校やコミュニティセンターなどを市で指定しています。また、障害者、高齢者、妊婦、乳幼児など災害弱者に対する避難所として「福祉避難所」も指定されています。



ちいき さいがい  
 <クイズ 地域の災害リスク>

クイズ1-1. ずし こわ さいがい  
 逗子ハイランドで怖いのはどんな災害？

- つなみ  
 1. 津波  
 じしん  
 2. 地震  
 ふうがい  
 3. 風害



P4,5

クイズ1-2. どしゃくず けいかいちいき  
 ハイランドに土砂崩れ警戒地域はあるの？

P5

クイズ1-3. つよ お  
 ハイランドに強い地震はいつ起こるの？

- お しんばい な  
 1. 起こる心配は無い  
 ねんご  
 2. 30年後  
 あした お かのうせい  
 3. 明日にも起こる可能性がある。



P5

クイズ1-4. へいきんふうそく なに お  
 平均風速35~40m/sでは何が起こるの？

- そうこうちゅう おうてん  
 1. 走行中のトラックが横転する。  
 おお じゅもく たお  
 2. 多くの樹木が倒れる。  
 てっこつこうぞうぶつ へんけい  
 3. 鉄骨構造物が変形する



P6

ちいき ひなんじよ  
 <クイズ 地域の避難所>

クイズ2-1. ひなん  
 避難はいつすればいいの？

- けいかい  
 1. 警戒レベル3  
 けいかい  
 2. 警戒レベル4  
 けいかい  
 3. 警戒レベル5



P7

クイズ2-2. ひなん  
 避難って何をすればいいの？

- ひさぎしょうがっこう こうきょう ひなんじよ ひなん  
 1. 久木小学校など公共の避難所に避難すること。  
 ちか こうえん ひなん  
 2. 近くの公園に避難すること  
 じたく ふく なん さ こうどう  
 3. 自宅にとどまることも含め、難を避ける行動をとること。



P7

クイズ2-3. ちか ひなんじよ  
 ハイランドの近くの避難所はどこにあるの？

P8

クイズ2-4. ひなんじよ ひなん ばしょ  
 避難所と避難場所のちがいは？



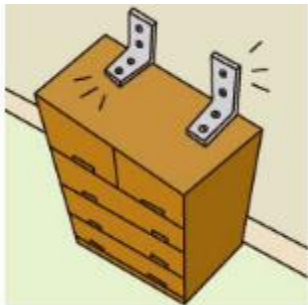
P8

\*\*\* 災害を知る/自分の地域を知る \*\*\* 災害への備え

3-1. 地震災害から命と財産を守る

家具類への備え

【L字金具で固定】



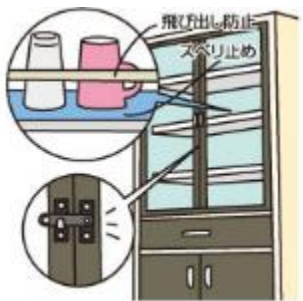
【天井突っ張り固定】



地震でケガをする人の  
30%から50%は  
家具類の転倒・落下・移動で



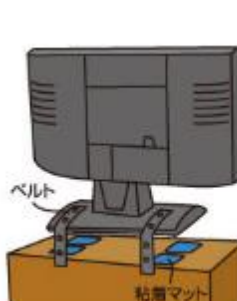
【掛け金・飛び出し防止】



【冷蔵庫転倒防止】



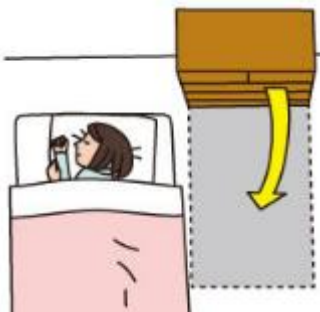
【液晶テレビ転倒防止】



【ガラス飛散防止】



【置き場所の確認】



【下敷きにならない工夫】



【避難路の確保】



家の耐震強度



合わせて、家や塀の  
強度も確認しておこう

【耐震診断を受け必要な補強を】

ケガの防止

ケガの防止対策も  
しておこう

【身近に準備しておく物】



【旧耐震基準では】

震度5：損傷の可能性  
震度6：倒壊・崩壊の可能性



じしん とき み まも こうどう <地震だ！その時身を守る行動> ①室内にいたら



いえ なか 家の中

- ゆ かん 揺れを感じたら、テーブルの下に隠れ、身を守る。  
(余裕がなければ、手近の座布団などで頭を保護する)
- はだし ある まわ 裸足で歩き回らない (ガラスの破片などでけがをする)。
- ひ しまつ 火の始末はすみやかに (コンセントやガスの元栓の処置も忘れずに)
- にゅうようじ びょうにん としよ 乳幼児や病人、お年寄りなど災害弱者の安全確保を。



スーパー・コンビニ・デパート



- カバンなどで頭を保護し、ショーウィンドウや、商品などから離れる。
- 柱や壁際に身を寄せ、係員の指示を聞き、落ち着いた行動をとる。

げきじょう 劇場・ホール

- カバンなどで頭を保護し、座席の間に身を隠し、係員の指示を聞く。慌てず冷静な行動を。



しゅうごうじゅうたく 集合住宅



- ドアや窓を開けて避難口を確保する。
- 避難にエレベータは絶対に使わない。
- 炎と煙に巻き込まれないように階段を使って避難する。

【エレベータに乗っているとき地震が発生したら】

長時間閉じ込められてしまう可能性があります。  
揺れを感じたら、すべての階のボタンをプッシュ、閉じ込められたら、通報して待機。



逗子市防災ハンドブックより

# ＜地震だ！その時身を守る行動＞ ② 室外にいたら

## 路上・公園

- ・その場に立ち止まらず、窓ガラス、看板などの落下物から頭をカバンなどで保護して、空き地や公園に避難する。
- ・公園にいる時は、地震が収まるまでその場で待機する。  
近くに空き地などのないときは、両側の建物から離れた歩道の中央など、安全性の高い場所へ移動する。
- ・ブロック塀や自動販売機などには近づかない。

あわ  
慌てずに！



## 運転中

- ・ハンドルをしっかりと握り、徐々にスピードを落とし道路の左側に止め、エンジンを切る。
- ・揺れが収まるまで周囲の状況を確認し、カーラジオで情報を収集する。
- ・避難が必要な時は、車検証などの貴重品を持ち出す。
- ・ガソリンスタンドでは、そのまま地震が収まるのを待つ。  
(ガソリンスタンドは高い安全基準で建てられている)



## 電車内

- ・つり革や手すりに両手でしっかりつかまる。
- ・途中で止まっても、非常コックを開け勝手に車外へ出たり、ドアから飛び降りたりしない。
- ・乗務員の指示に従って落ち着いた行動を。



## かいがんふきん 海岸付近

- ・高台へ避難し津波情報をよく聞く。
- ・注意報・警報が解除されるまで海岸に近づかない。



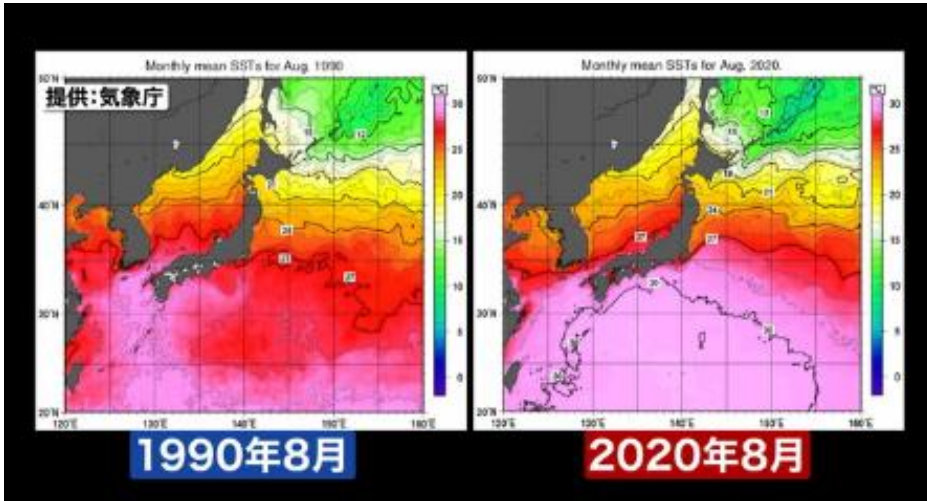
つなみ  
津波は  
あつという間に！





# 3-2. 風害から命と財産を守る

【海面温度】統計開始以来最高



地球温暖化で  
台風が強大に  
なっている



## < 暴風に対する備え >

備えましょう!

屋根瓦・トタン：めくれたり壊れていないか  
テレビアンテナ：錆びたりゆるんだりしていないか

室内

防災グッズ：中身の確認と補充  
スマホの充電、ガソリンの補充もわずれずに

屋根

雨戸

雨戸：ちゃんと閉まるか点検補修を

ベランダ

物干し竿：飛ばされないように下に置く  
鉢植え：強風で飛ばされないように室内へ

雨どい：枯れ葉や砂が詰まっているか

雨どい

外壁

外壁：はがれかかったり、破損したりしていないか

植木

植木：倒れないように固定

窓ガラス

雨戸やシャッターのない窓：カーテンを閉める。フィルムを張る

危険物

ボンベ：倒れないように固定されているか

警報の違いも

覚えてね!



強風 注意報	強風により災害が発生するおそれがある場合に発表
暴風雨 警報	強風により重大な災害が発生するおそれがある場合に発表
暴風雨 特別警報	数十年に一度の強さの台風や同程度の熱帯低気圧により 暴風が吹くと予想される場合に発表

<クイズ <sup>さいがい</sup>災害への備え <sup>そな</sup>>

クイズ3-1. <sup>じしん</sup>地震による<sup>げんいん</sup>ケガの原因で最も多いものは？



P10

クイズ3-2. <sup>じしん</sup>地震の揺れで壊れてしまう可能性の家は？



P10

クイズ3-3. <sup>たいふう</sup>台風 <sup>おおがたか</sup>大型化の原因は？

P10

クイズ3-4. <sup>おかこうえん</sup>ハイランドつつじヶ丘公園、<sup>ゆうひだいこうえん</sup>夕陽台公園 など、<sup>こうえん</sup>公園にいた時 <sup>じしん</sup>地震が起きたらどうすればよいか？

1. なるべく室内 <sup>しつない</sup>に逃げる。
2. <sup>こうえん</sup>公園の遊具の下に隠れる。
3. <sup>こうえん</sup>公園は比較的 <sup>ひかくてき</sup>安全 <sup>おさ</sup>なので地震が収まるまでその場で待機する。



P12

クイズ3-5. <sup>うんでんちゆう</sup>運転中 <sup>じしん</sup>に地震が起きたらどうすればよいか？

1. <sup>ちか</sup>近くの <sup>ひろば</sup>広場へ逃げる。
2. <sup>ゆる</sup>ゆっくり減速し、<sup>みち</sup>道路の <sup>ひだりがわ</sup>左側に <sup>くるま</sup>車を止める。
3. <sup>ゆる</sup>ゆっくりブレーキをかけながら <sup>くるま</sup>車を <sup>みぎがわ</sup>右側に寄せた後 <sup>あと</sup>すぐに <sup>くるま</sup>車から降りる。



P12

クイズ3-6. <sup>ずし</sup>逗子市内を <sup>しな</sup>ドライブ中、<sup>ちゆう</sup>ガソリンが切れてしまった！

もし、<sup>とき</sup>ガソリンスタンドにいる時に <sup>じしん</sup>地震が起きてしまったら

<sup>ば</sup>すぐにその <sup>ひなん</sup>場から <sup>あんぜん</sup>避難すべきか？

1. <sup>あんぜん</sup>ガソリンスタンドは安全 <sup>うご</sup>なので、そのまま <sup>じしん</sup>動かずに <sup>おさ</sup>地震が収まるのを待つ。
2. <sup>たいりゆう</sup>大量に <sup>ほかん</sup>保管されている <sup>とうゆ</sup>ガソリンや <sup>じしん</sup>灯油が <sup>ち</sup>地震で <sup>か</sup>漏れ出る <sup>かのうせい</sup>可能性があるため、<sup>ちか</sup>すぐに <sup>い</sup>近くの <sup>ひなん</sup>一時避難場所へ逃げる。
3. <sup>い</sup>ガソリンスタンドから <sup>いちばん</sup>一番 <sup>ちか</sup>近い <sup>ひろば</sup>広場へ逃げる。



P12

クイズ3-7. <sup>せいゆうずし</sup>西友 <sup>てん</sup>逗子ハイランド店で <sup>か</sup>買い物中 <sup>ものちゆう</sup>に <sup>おお</sup>大きな <sup>じしん</sup>地震が起きたら <sup>お</sup>どうすればよいか？

1. <sup>でぐち</sup>すぐに <sup>む</sup>出口に向かい <sup>たてもの</sup>建物から出る。
2. <sup>なか</sup>ショッピングカートの中に <sup>はい</sup>入り <sup>あたま</sup>頭を守る。
3. <sup>しょうひん</sup>ショーウィンドウや <sup>はな</sup>商品から <sup>かかひん</sup>離れるなど、<sup>しじ</sup>係員の <sup>しじ</sup>指示 <sup>したが</sup>に従う。



P11

クイズ3-8. <sup>さいがい</sup>災害 <sup>いでんごん</sup>伝言 <sup>ばんごう</sup>ダイヤルの番号は？

1. 117
2. 171
3. 177



P19



\*\*\* 自分で考える/自分で作り込む \*\*\* 防災備蓄

4-1. 防災備蓄品  
ガイドライン



避難指示

災害発生

復旧/復興

身を守るための避難

消火/救出/救護

在宅又は避難所での被災生活

当面の必需品

防災機材

生活用品

生活用品

<3日間> 各自準備 <4日目以降 公共からの支援>

『避難時にすぐに必要なもの』 (含む在宅避難)

■身に付けるもの

- 帽子・ヘルメット
- 手袋 (軍手)
- マスク
- 上着

取り出し易い保管

■リュックに入れておきたいもの・入れるもの

➢ 飲食

- 飲料水
- 携行食 (ビスケット・缶詰)
- 粉ミルク・離乳食
- ナイフ・缶切り

➢ 医療

- 常備薬
- お薬手帳
- 救急箱

➢ 衛生

- 歯磨き・歯ブラシ
- オムツ
- ウエットティッシュ・ティッシュ
- ゴミ袋・ポリ袋

➢ 環境対策 (防寒など)

- 厚手の下着・靴下
- 携帯カイロ
- 携帯レインコート
- タオル

➢ 灯かり

- 懐中電灯
- LEDランタン
- ライター

➢ 情報収集

- 携帯電話 (スマートフォン)
- 携帯ラジオ
- モバイル充電器
- 電池

➢ 貴重品

- 健康保険証
- 預金通帳
- 印鑑
- 小銭・現金
- 眼鏡・入れ歯



電池交換  
忘れずに

『復旧・復興までの生活維持のために』

■避難生活に必要なもの

➢ 飲食

- 飲料水  
(1人1日3L x 3日分 x 家族の人数)
- 食料 アルファ米等  
(1人1日3食 x 3日分 x 家族の人数)
- 食料 粉ミルク・離乳食
- 給水用ポリタンク
- カセットコンロ
- 燃料ポンプ
- 簡易食器
- 食品用ラップ
- アルミホイール

消費期限を確認

➢ 医療

- 常備薬
- お薬手帳
- 救急箱

➢ 衛生

- 簡易トイレ
- トイレトペーパー
- オムツ
- 歯磨き・歯ブラシ
- 生理用品
- 石鹸・シャンプー
- ウエットティッシュ
- 下着

➢ 環境対策 (防寒など)

- 寝袋・衣類
- ブルーシート

・市販薬

- かぜ薬
- 解熱鎮痛薬
- 胃腸薬
- 下痢止め
- ビタミン剤
- 目薬
- 化膿止・軟膏
- 応急衛生用品
- 包帯
- バンドエイド
- 脱脂・洗浄綿
- その他
- 体温計
- 綿棒
- はさみ・カッター
- 爪切り
- マスク

湿度の低い  
冷所に保管

『命と財産を守るために』

■消火/救出/救護機材

- 消火器
- バール
- シヤベル
- はしご
- ロープ
- のこぎり
- 金づち
- バケツ



わが家に必要なものを家族で話し合しましょう!





# 4-3. (参考) 自治会の防災備蓄品

自治会の備蓄内容も確認してね！

● : 自治会館防災備蓄倉庫  
● : 地区防災備蓄倉庫



## 各公園の地区防災倉庫での備蓄

- ✓ 地区防災倉庫には、地区の住民の命を守るための資機材を中心に格納してあります。
- ✓ 尚、各防災倉庫の鍵はその地区の常任区長が保管しています。

備蓄資機材	倉庫 (分担地区)	西ヶ丘	朝陽ヶ丘No6	風の丘	大池No13	夕陽台
		西-1/西-2 /西北-1	南-1/南-2	東-1	東-2 /東北-2	東北-1 /西北-2
搬送	リヤカー	1	1	1	1	1
	アルミ製担架	—	1	1	1	1
	車いす	1	1	—	—	1
	しよい子	2	—	—	—	—
	レスキューキャリアマット	2	—	—	—	—
救出	レスキューキット	2	2	2	2	2
	スコップ	2	2	2	2	2
	ジャッキ	1	1	1	1	1
救護	救急箱	1	1	1	1	1
	水（怪我等への洗浄用）	2 (24L)	2 (24L)	2 (24L)	2 (24L)	2 (24L)
全般	ヘルメット	9	9	9	9	9
	軍手	12	12	12	12	12
	ロープ	1	1	1	1	1
	ブルーシート	1	2	2	2	2
	懐中電灯	1	1	1	1	1
	電池式ランタン	1	1	1	1	1
	電池パック	単一10本	単一10本	単一10本	単一10本	単一10本
	ラジオ懐中電灯	1	1	1	1	1
ろうそく	1セット	1セット	1セット	1セット	1セット	
衛生	パーソナルテント（トイレなど）	1	1	1	1	1
	サニタクリーンポータブル 便座1+便袋10	2セット	2セット	2セット	2セット	2セット
	ディスポーザルトイレバック（便袋15回/箱）	3セット	4セット	4セット	4セット	4セット
その他	大型テント 中	2	—	—	—	—

自治会館にも、住民に配布するための防災用品も備蓄しているよ！

## 主な各納品

- ・ 食料
- ・ 飲料水
- ・ 衛生（トイレ）用品など



じぶん かんが じぶん つく こ ぼうさい  
**\*\*\*自分で考える/自分で作り込む\*\*\*防災メモ**

**5-1. 家族/親戚連絡先**

＜家族＞

氏名	携帯電話	会社・学校

＜親戚・知人＞

氏名	電話

**5-2. 家族の救急用データ**

氏名	生年月日	血液型	常備薬	備考

**5-3. 家族の避難所・集合場所（バラバラになったとき）**

避難場所	備考



**5-4. 金融機関/保険会社連絡先**

＜預貯金＞

金融機関	支店名	口座番号	名義人	備考

＜保険＞

保険会社	保険の種類	証券番号	契約者	備考



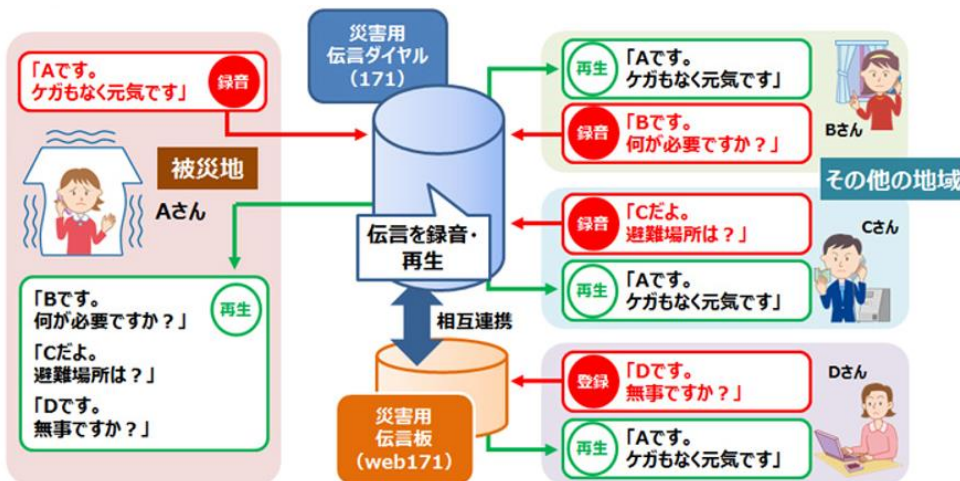
## 5-5. 公共などの連絡先

れんらくさき 連絡先	でんわ 電話	れんらくさき 連絡先	でんわ 電話
市役所	873-1111	水道	
市消防署	119, 871-0119	病院	
警察署	110, 871-0110		
ガス会社			
電気会社		逗子ハイランド自治会館	873-8814

## 5-6. 災害伝言ダイヤル（171）、災害伝言板（web171）の使い方

自分が被災した場合は、“171”をダイヤルして自宅の電話番号、または連絡を取りたい被災地の方の電話番号を、

市外局番からダイヤル。ガイダンスに従って30秒間で伝言を登録！



### 災害伝言ダイヤル（171）

体験利用で備えを！

< 体験提供日時 >

- ・ 毎月1日、15日  
0:00～24:00
- ・ 正月三が日  
0:00～24:00
- ・ 防災週間  
8月30日 9:00  
～9月5日17:00
- ・ 防災とボランティア週間  
1月15日 9:00  
～1月21日17:00

## 5-7. 逗子市防災メール登録方法

次のアドレスにからメールを送信してください。その後、返信メールにアクセス、必要な内容（メールアドレス、お住まいの地域、性別、配信種別）を入力し送信すると登録完了です。

[bousai.zushi-city@raidan.ktaiwork.jp](mailto:bousai.zushi-city@raidan.ktaiwork.jp)



スマホも使ってね！



## 【ペットを飼っている皆様へ】 環境省より

ペットを理由に避難しないことは、自分の安全を脅かすことにつながりますので、ペットと一緒に同行避難しましょう！

< 飼い主の皆さんが日頃から準備していくこと >

- ・ ワクチンの接種や寄生虫の駆除など、健康面のチェック
- ・ 最低限のしつけ、ゲージに慣らす訓練、マイクロチップなどによる所有明示
- ・ ペットフード、トレイシートなどのペット避難セットの準備
- ・ ペットの受け入れ対応を含め、事前の避難場所の確認

ペットとの同行避難を！



\*\*\*ご近所との互助\*\*\*

さいがいじ きんじょ きょうりょく たいせつ  
災害時ご近所との協力は大切です。

とく さいがいじやくしゃ こうれいしゃ しょうがいしゃ  
特に災害弱者(高齢者、障害者、

にんぶ こども がいこくじん あんぜんかくにん  
妊婦、子供、外国人)には、安全確認、

じょうほうていきょう じっし おね  
情報提供などの実施をお願いします。

ひごろ あいさつ  
日頃の挨拶から

はじめよう!



わか ひと  
若い人たちへのメッセージ

せいわがくいんせいと  
聖和学院生徒さんたちから



だれ  
「誰かがやってくれる」

わたし わかも  
そんなことはありません。これからは私たち若者が

ちゅうしん さいがいじやくしゃ じぶんじしん  
中心となり災害弱者の方そして自分自身を守って

だいいっぽ  
いかなければなりません。その第一歩にこのハンド

かつよう さいゆ  
フックが活用されれば幸いです。

さいがいじ ちいき れんけい じょうよう  
災害時は地域の連携がとても重要になります。

ひごろ あいさつ じつ わたし いちばんかんたん  
日頃の挨拶は実は私たちので きる一番簡単

ぼうさい れんけい どうよう ぼうさい ちしき  
な防災なのです。連携と同様、防災の知識も

たいせつ じぶん かぞく まわ ひと たす  
大切です。自分、家族、周りの人を助けられ

ただ ちしき たくわ  
るよう、正しい知識を蓄えましょう。

とき じぶん まわり ひと まも だけ ちしき  
いざという時に自分や周りの人を守るように、正しい知識をつける

たいじ  
ことが大事なのではないでしょうか。

いま わたし なに  
今の私たちに何ができるのか、どうするべきなのかをこのハンドフックが

みんな はな あ おも  
皆で話し合うきっかけになればと思います。